



JQA-2631 (合成樹脂塗料)
JQA-EM3548 (本社工場)

弱溶剤2液型シリコン変性樹脂 **屋根用** 塗料

ルーフマイルド Si



弱溶剤2液型シリコン変性樹脂 屋根用 塗料

ルーフマイルド Si

弱溶剤ポリウレタン樹脂のルーフマイルドUをベースとしてシリコン樹脂のシロキサン結合を付加させた、新しいコンセプトの屋根用塗料です。ポリウレタン樹脂結合力をシリコン樹脂がタイトにサポートし、優れた耐候性、耐久性を有します。また弱溶剤タイプで環境に優しく、臭いもマイルドです。



ルーフマイルドSiの用途

■ 窯業系屋根材

新生屋根材、波形スレート、厚形セメント瓦

乾式洋瓦（モニエル瓦・スカンジア瓦・パラマウント瓦）

〈注 意〉

日本瓦・ゆうやく瓦への塗装は避けてください。
ノンアスベスト波形スレートへの塗装は1液ノンアス用シーラーを使用してください。
乾式洋瓦（モニエル瓦・スカンジア瓦・パラマウント瓦）を塗装される場合は必ずスラリー洋瓦用シーラーカタログをご参照ください。

■ 金属系屋根材

亜鉛鉄板・カラー亜鉛鉄板・ステンレス鋼板・アルミ合金板



ルーフマイルドSiの特長

低汚染性

高耐候性

高艶あり

耐アルカリ性

防カビ・防藻性

2液型ポリウレタン樹脂の結合力和シロキサン結合が、汚れにくく耐久性のよい塗膜を形成し、優れた耐汚染性、高耐候性、耐アルカリ性を発揮します。また水溶性成分を含んでいませんので優れた防カビ・防藻性を発揮します。

幅広い素材に適応

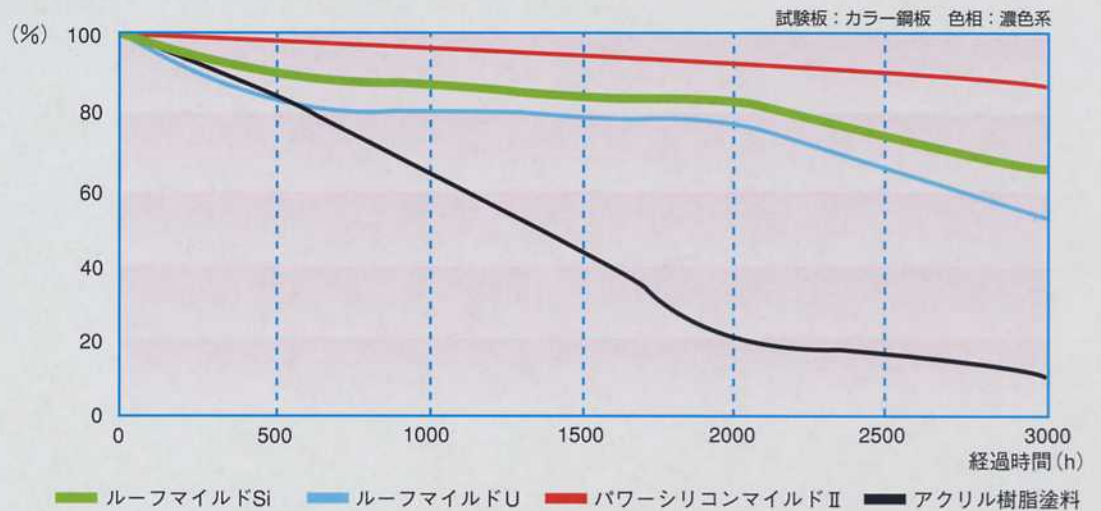
塗り替えに最適

優れた作業性

金属系屋根材、窯業系屋根材ともに適合します。弱溶剤系なので新築はもとより、フタル酸系、油性系やアクリル系等の旧塗膜にも塗装可能です。強溶剤系塗料に比べ臭気が少なく、作業環境や塗装作業性に優れています。

ルーフマイルドSiの優れた耐候性

■ 光沢保持率 (サンシャインウエザーメーター)



ルーフマイルドSiの適合素材と塗装工程

1 窯業系屋根材

注) 日本瓦、ゆうやく瓦への塗装は避けてください。

注) ノンアスベスト波形スレートへの塗装は1液ノンアス用シーラーを使用してください。

新生屋根材



新生屋根材の塗装工程



ルーフマイルドSi

マイルド浸透シーラー

基材(新生屋根材)

乾式洋瓦



乾式洋瓦の塗装工程



ルーフマイルドSi

スラリー洋瓦用シーラー

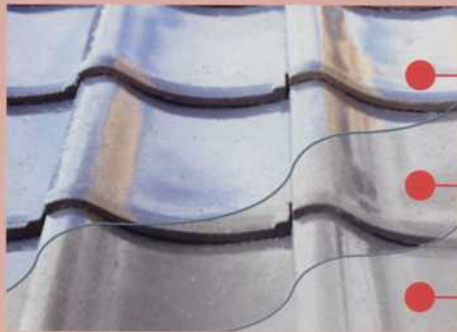
基材(乾式洋瓦)

※施工には留意点が多いため、必ずスラリー洋瓦用シーラー専用カタログをご参照ください。

セメント瓦



セメント瓦の塗装工程-1

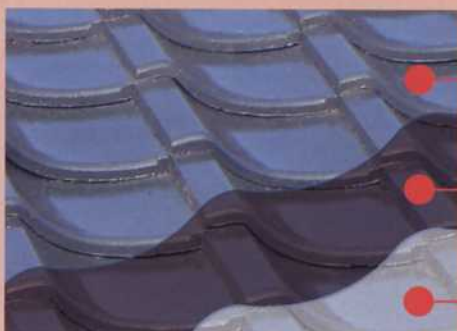


ルーフマイルドSi

RMプライマー

基材(セメント瓦)

セメント瓦の塗装工程-2



ルーフマイルドSi

ルーフマイルドSi
下塗りグレー

基材(セメント瓦)

新生屋根材の塗装仕様

工程	使用塗料	希釈割合 (RMシンナー)	塗装方法	塗回数 (回)	塗面積 (㎡/セット)	塗付量 (kg/㎡/回)	塗装間隔(23℃)		
							工程内	工程間	最終養生
素地調整	劣化塗膜、脆弱部分、塵あい、コケ、油脂類等は高圧洗浄、ワイヤーブラシで除去し、清浄な面とする。(含水率は8%以下、PHは10以下)								
下塗り	マイルド浸透シーラー 主剤 14kg 硬化剤 1kg	—	ハケ・ローラー エアレス	1(～2)**	100～150	0.1～0.15	—	2h以上 3日以内	—
上塗り	ルーフマイルドSi 主剤 14kg 硬化剤 2kg	1～4L	ハケ・ローラー	2	53～67	0.12～0.15	4h以上 10日以内	—	16h以上
		4～6L	エアレス		50～62	0.13～0.16			

※15年経過した基材等、基材表面の劣化が進み脆弱になっている場合は、マイルド浸透シーラーを2回塗りしてください。

※塗付量にシンナーは含まれていません。塗付量は条件により増減します。

乾式洋瓦の塗装仕様

工程	使用塗料	希釈割合 (RMシンナー)	塗装方法	塗回数 (回)	塗面積 (㎡/セット)	塗付量 (kg/㎡/回)	塗装間隔(23℃)		
							工程内	工程間	最終養生
素地調整	劣化塗膜、剥離塗膜、脆弱なスラリー層等をデッキブラシ、ワイヤーブラシ、皮スキ等を用い、手作業で除去する。 最後に高圧水洗(最高空気圧力10MPa{100kgf/cm ² })で完全に清浄な被塗面にする。 脆弱なスラリー層が残った場合は、シーラーの付着不良を起こす可能性がありますので完全に取除いてください。								
下塗り	スラリー洋瓦用シーラー 15kg	—	ハケ・ローラー エアレス	2	38～50	0.15～0.2	1h以上	1h以上 24h以内	—
シーラー養生	シーラー塗装後、ガムテープ等で付着性を必ず確認してください。着色スラリー層が付着する場合は、再度シーラーを塗装してください。								
上塗り	ルーフマイルドSi 主剤 14kg 硬化剤 2kg	1～4L	ハケ・ローラー	2	53～67	0.12～0.15	4h以上 10日以内	—	16h以上
		4～6L	エアレス		50～62	0.13～0.16			

※塗付量にシンナーは含まれていません。塗付量は条件により増減します。

セメント瓦の塗装仕様-1

■ エナメル色の塗装仕様

工程	使用塗料	希釈割合 (RMシンナー)	塗装方法	塗回数 (回)	塗面積 (㎡/セット)	塗付量 (kg/㎡/回)	塗装間隔(23℃)		
							工程内	工程間	最終養生
素地調整	劣化塗膜、脆弱部分、塵あい、コケ、油脂類等は高圧洗浄、ワイヤーブラシで除去し、清浄な面とする。(含水率は8%以下、PHは10以下)								
下塗り	RMプライマー 主剤 14kg 硬化剤 1kg	1～2.5L	ハケ・ローラー	1	100～136	0.11～0.15	—	4h以上 10日以内	—
		2.5～5L	エアレス		88～100	0.15～0.17			
上塗り	ルーフマイルドSi 主剤 14kg 硬化剤 2kg	1～4L	ハケ・ローラー	2	53～67	0.12～0.15	4h以上 10日以内	—	16h以上
		4～6L	エアレス		50～62	0.13～0.16			

※旧塗膜がほとんど残っていない場合は、下塗りにマイルド浸透シーラーをご使用ください。

※塗付量にシンナーは含まれていません。塗付量は条件により増減します。

セメント瓦の塗装仕様-2

■ メタリック色の塗装仕様

工程	使用塗料	希釈割合 (RMシンナー)	塗装方法	塗回数 (回)	塗面積 (㎡/セット)	塗付量 (kg/㎡/回)	塗装間隔(23℃)		
							工程内	工程間	最終養生
素地調整	劣化塗膜、脆弱部分、塵あい、コケ、油脂類等は高圧洗浄、ワイヤーブラシで除去し、清浄な面とする。(含水率は8%以下、PHは10以下)								
下塗り	ルーフマイルドSi 下塗りグレー 主剤 14kg 硬化剤 2kg	4～6L	エアレス	1	86～100	0.16～0.18	—	4h以上 10日以内	—
上塗り	ルーフマイルドSi メタリック上塗り 主剤 14kg 硬化剤 2kg	4～6L	エアレス	2	73～80	0.1～0.11	4h以上 10日以内	—	16h以上

※基材の劣化状況に応じて次の下地調整材を使用してください。セラフィックス、水系ルーファーEX、水系Eプライマー(詳細は下地調整材の単独カタログをご参照ください。)

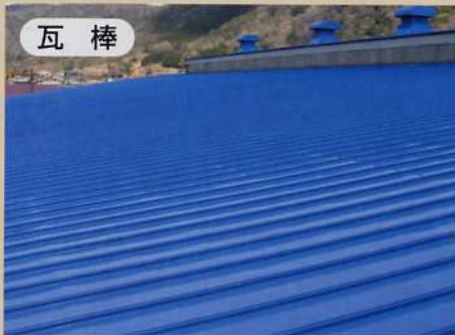
※塗付量にシンナーは含まれていません。塗付量は条件により増減します。

ルーフマイルドSiの適合素材と塗装工程

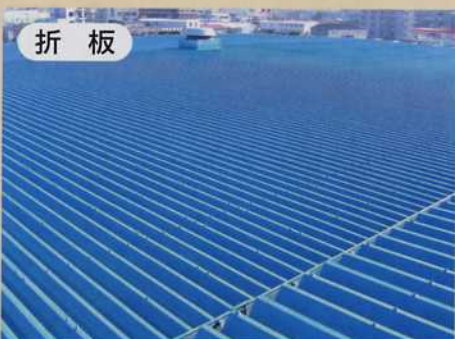
2 金属系屋根材

金属屋根

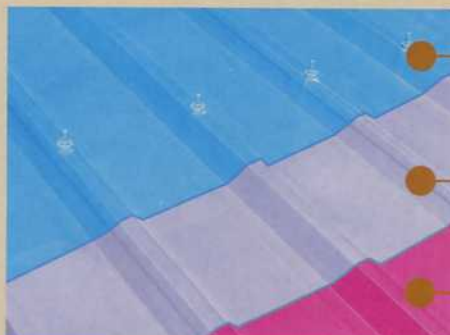
瓦 棒



折 板



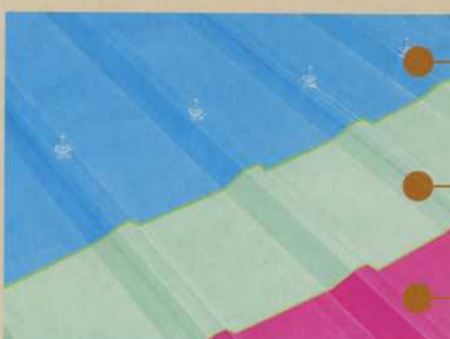
金属屋根の塗装工程



ルーフマイルドSi

RMプライマー

基材(トタン)



ルーフマイルドSi

エポックマイルド #2000

基材(トタン)

乾燥時間と可使用時間

気温	乾燥時間		可使用時間
	指触乾燥	半硬化	
5℃	50分	6時間	7~8時間
10℃	30分	4時間	6~7時間
20℃	15分	3時間	4~5時間
30℃	10分	2時間	3~4時間

※乾燥時間は施工時の環境(通風等)、RMシンナーの希釈割合により変わります。 可使用時間は施工時の気温、保管状態、RMシンナー希釈割合により変わります。

ルーフマイルドSiの塗膜性能

■ 塗膜性能(窯業系)

試験項目	評価方法	試験結果
鏡面光沢度	JIS K 5600-4-7 (60度)	80
耐おもり落下性	JIS K 5600-5-3 (デュボン式 500g×30cm×1/2φ)	異常なし
付着性	JIS K 5600-5-6 (クロスカット法 2mm幅)	分類 0
耐液体性	JIS K 5600-6-2 (水道水 浸せき法) 23℃×7日間	異常なし
	JIS K 5600-6-2 (水酸化ナトリウム5% 浸せき法) 23℃×7日間	異常なし
	JIS K 5600-6-2 (硫酸5% 浸せき法) 23℃×7日間	異常なし
耐湿潤冷熱繰り返し性	JIS K 5600-7-4 50℃×3h/-20℃×3h/20℃×18h浸せき	10サイクル 異常なし
凍結融解繰り返し性	-20℃×16h浸せき/20℃×8h浸せき	10サイクル 異常なし
促進耐候性	サンシャインカーボンアーク灯式 1,000h	保持率86%

試験塗板：スレート板 乾燥条件：23℃×7日間放置

金属屋根の塗装仕様

■ 新設及び旧塗膜の状態が良い場合

工程	使用塗料	希釈割合 (RMシンナー)	塗装方法	塗回数 (回)	塗面積 (㎡/セット)	塗付量 (kg/㎡/回)	塗装間隔(23℃)		
							工程内	工程間	最終養生
素地調整	錆の発生がなく、艶引けやチョーキング程度の場合は、清掃、水洗後、乾燥させて塗装する。 錆の発生が進行していたり、フレ、ハガレ等のある場合は、プライマー有りの仕様をご参照ください。								
上塗り	ルーフマイルドSi 主剤 14kg 硬化剤 2kg	1~4L	ハケ・ローラー	2	67~80	0.1~0.12	4h以上 10日以内	—	16h以上
		4~6L	エアレス		62~73	0.11~0.13			

※塗付量にシンナーは含まれていません。塗付量は条件により増減します。 ※発泡した場合は、ルーフマイルド用ローラー調整剤を主剤に対して100cc添加してください。

■ 既設屋根 錆の発生や劣化膜がある場合の塗り替え-1

工程	使用塗料	希釈割合 (RMシンナー)	塗装方法	塗回数 (回)	塗面積 (㎡/セット)	塗付量 (kg/㎡/回)	塗装間隔(23℃)		
							工程内	工程間	最終養生
素地調整	錆の発生が進行していたり、フレ、ハガレ等のある場合は、3種ケレンにより錆や死膜を除去する。 ゴミ、汚れ、油分を除去し、乾燥した清浄な面にする。								
下塗り	RMプライマー 主剤 14kg 硬化剤 1kg	1~2.5L	ハケ・ローラー	1	100~136	0.11~0.15	—	4h以上 10日以内	—
		2.5~5L	エアレス		88~100	0.15~0.17			
上塗り	ルーフマイルドSi 主剤 14kg 硬化剤 2kg	1~4L	ハケ・ローラー	2	67~80	0.1~0.12	4h以上 10日以内	—	16h以上
		4~6L	エアレス		62~73	0.11~0.13			

※塗付量にシンナーは含まれていません。塗付量は条件により増減します。 ※発泡した場合は、ルーフマイルド用ローラー調整剤を主剤に対して100cc添加してください。

■ 既設屋根 錆の発生や劣化膜がある場合の塗り替え-2

工程	使用塗料	希釈割合 (RMシンナー)	塗装方法	塗回数 (回)	塗面積 (㎡/セット)	塗付量 (kg/㎡/回)	塗装間隔(23℃)		
							工程内	工程間	最終養生
素地調整	錆の発生が進行していたり、フレ、ハガレ等のある場合は、3種ケレンにより錆や死膜を除去する。 ゴミ、汚れ、油分を除去し、乾燥した清浄な面にする。								
下塗り	エポックマイルド#2000 主剤 16kg 硬化剤 2kg	0~1.5L	ハケ・ローラー	1	112~128	0.14~0.16	—	16h以上 10日以内	—
		1.5~2.5L	エアレス		78~85	0.21~0.23			
上塗り	ルーフマイルドSi 主剤 14kg 硬化剤 2kg	1~4L	ハケ・ローラー	2	67~80	0.1~0.12	4h以上 10日以内	—	16h以上
		4~6L	エアレス		62~73	0.11~0.13			

※塗付量にシンナーは含まれていません。塗付量は条件により増減します。 ※発泡した場合は、ルーフマイルド用ローラー調整剤を主剤に対して100cc添加してください。

■ 塗膜性能(金属系)

試験項目	評価方法	試験結果
鏡面光沢度	JIS K 5600-4-7 (60度)	87
耐おもり落下性	JIS K 5600-5-3 (デュボン式 500g×30cm×1/2Φ)	異常なし
付着性	JIS K 5600-5-6 (クロスカット法 1mm幅)	分類 0
耐液体性	JIS K 5600-6-2 (水道水 浸せき法) 23℃×7日間	異常なし
	JIS K 5600-6-2 (水酸化ナトリウム5% 浸せき法) 23℃×7日間	異常なし
	JIS K 5600-6-2 (硫酸5% 浸せき法) 23℃×7日間	異常なし
促進耐候性	サンシャインカーボンアーク灯式 1,000h	保持率86%
耐屈曲性	JIS K 5600-5-1 (円筒形マンドレル法)	2mm
引っかき硬度	JIS K 5600-5-4 (鉛筆すり傷法)	F~H
耐中性塩水噴霧性*	JIS K 5600-7-1 ソルトスプレー試験機 500h	異常なし
塗膜劣化の評価(錆の等級)**	JIS K 5600-8-3 沖縄県曝露場 24ヶ月	Ri 1(錆の面積0.05%)
耐結露白化性	塗装2h後、結露24h試験、2h後、目視判定	異常なし

試験塗板：冷間圧延鋼板(鉄板) 乾燥条件：23℃×7日放置
*下塗り材として、RMプライマーを塗付しています。

荷 姿

ルーフマイルドSi	16kgセット(主剤 14kg 硬化剤 2kg)
※色は屋根用塗料マイルドシリーズカラーカードでご確認ください。	
マイルド浸透シーラー	15kgセット(主剤 14kg 硬化剤 1kg)
スラリー洋瓦用シーラー	15kg
RMプライマー	15kgセット(主剤 14kg 硬化剤 1kg) 常備色3色 グレー(日塗工 EN-55程度)、赤錆(日塗工 E09-40L程度)、白
エポックマイルド#2000	18kgセット(主剤 16kg 硬化剤 2kg) 常備色3色 グレー(日塗工 EN-70程度)、ブラウン(日塗工 E07-40P程度)、クリーム(日塗工 E25-90B程度)
1液ノンアス用シーラー	15kg 4kg
RMシンナー	16L 4L ※シンナーはA(春秋型)、S(夏型)、W(冬型)、W速乾用があります。
ルーフマイルド用ローラー調整剤	4L 1L

注意事項

仕様全般

- 1 降雨・降雪・強風が予想される時や高湿度(80%以上)・低気温(5℃以下)の場合は施工を避けてください。又、高湿度(80%以上)・低気温(5℃以下)で塗装した場合、未乾燥状態で夜露などにあたると艶引けを起こす恐れがあります。
- 2 塗装面のゴミやほこり等は取り除いてください。
- 3 塗料は内容物が均一になるように攪拌してください。薄めすぎは隠ぺい力不足・仕上がりが不良等が起こりますので注意してください。
- 4 ハケ塗り仕上げとローラー塗り仕上げが混在する場合、塗付量・表面肌が異なる為に若干の色相差がでますので、ハケ塗り部分は希釈を少なくして塗装してください。
- 5 ローラー塗りの場合、ローラー目は同一方向に揃えるように仕上げてください。ローラー目により色相が異なって見えることがあります。
- 6 エアレス塗装の場合、飛散による汚染の可能性がありますので、必ず養生してください。
- 7 塗装や塗料取り扱い時には、換気に気を付け火気厳禁としてください。
- 8 水、アルコール系溶剤の混入は絶対に避けてください。(専用シンナーを使用してください。)
- 9 ハケ・ローラーの洗浄には、ラッカーシンナー又はエナメルシンナーを使用してください。
- 10 補修部分が目立つことがありますので、同一ロット・同一塗装方法での補修及び適正希釈等に注意してください。
- 11 汚れ・傷等により補修塗りが必要な場合がありますので、使用塗料の控えは取って置き、同一ロット・同一塗装方法で補修してください。
- 12 塗装後、降雨や結露等で白化した場合、目荒らしを行って再度塗装してください。
- 13 防カビ・防藻性については、下地の条件・塗装の条件・塗装前処理の程度により、カビや藻が発生する可能性があります。
- 14 シーリング面への塗装は、シーリング材の種類・使用条件により塗膜の汚染・剥離・収縮割れ等の不具合を起こす事がある為、基本的には行わないでください。やむを得ず行う場合は、塗り重ね適合性を確認してから必ずノンブリードタイプを使用してください。又、シーリング材用の接着剤がはみ出した部分は、変色や剥離の原因となりますのでご注意ください。
- 15 製品の安全に関する詳細な内容については、製品安全データシート(MSDS)をご参照ください。



水谷ペイント株式会社

本 社	〒532-0006 大阪市淀川区西三国4-3-90	☎(06)6391-3151 FAX(06)6393-1101
開 発 部	〒101-0032 東京都千代田区岩本町1-4-5 NS岩本町ビル	☎(03)3865-8177 FAX(03)3865-8760
東 京 支 店	〒101-0032 東京都千代田区岩本町1-4-5 NS岩本町ビル	☎(03)3865-8177 FAX(03)3865-8760
北 関 東 支 店	〒348-0038 埼玉県羽生市小松台2-705-22	☎(048)563-0355 FAX(048)563-5124
中 部 支 店	〒486-0815 愛知県春日井市十三塚町十三塚3030-38	☎(0568)85-3551 FAX(0568)85-3556
大 阪 支 店	〒532-0006 大阪市淀川区西三国4-3-90	☎(06)6391-3401 FAX(06)6391-3456
高 松 事 務 所	〒761-0101 高松市春日町1412-5	☎(087)841-4491 FAX(087)843-5304
広 島 支 店	〒734-0022 広島市南区東雲1-13-16	☎(082)284-6556 FAX(082)283-0017
福 岡 支 店	〒811-2304 福岡県粕屋郡粕屋町仲原2628-1	☎(092)611-5731 FAX(092)621-2301
工 場	本 社 ・ 埼 玉 ・ 中 部 ・ 広 島 ・ 福 岡	
北海道ミタニ販売所	〒003-0006 札幌市白石区東札幌6条5-2-6	☎(011)824-5711 FAX(011)824-6464

ルーフマイルドSi

- 1 2液硬化型ですので主剤と硬化剤の混合は必ず規定の割合で混合し、マゼル等で充分攪拌してください。小分けする場合も、主剤を充分攪拌して均一の状態にしてから行ってください。色浮き・色違い等の原因となります。
- 2 市販の塗料シンナーには多種のシンナーがあり、適合しないものもありますので、必ず専用シンナーを使用してください。
- 3 硬化が不十分な場合は、RMシンナーで再溶解する場合があります。
- 4 主剤と硬化剤は別々に密栓し、冷暗所に保管してください。又、開栓後はなるべく早目に使い切ってください。
- 5 硬化剤はイソシアネートを含有している為、蒸気・ミスト等を吸い込まないようにしてください。又、皮膚に付着しないよう充分に注意してください。
- 6 ローラー塗装時に、巻き込み泡が発生した場合は、「ルーフマイルド用ローラー調整剤」を主剤に対して100cc(ml)添加してください。

塗料に関するご質問、お問い合わせは

塗料相談室 ☎ 06-6391-3039

営業時間 午前9:00~12:00 午後1:00~4:30

特約店



再生紙に大豆油インキを使用しています。
1008100234716